

T.C.
YÜREĞİR KAYMAKAMLIĞI
Cumhuriyet Halk Eğitimi Merkezi Müdürlüğü

STRATEJİK PLANI

2024 -2028



Yüreğir - 2023



Halk eğitimin amacı toplum kadar geniş hayat kadar çeşitlidir. Bu manada halk eğitim bir lüks değildir. Bireylerin toplumsal mutluluğu için yerine getirilmesi gereken bir hizmettir. "

K. Atatürk

İSTİKLALMARŞI

Korkma, sönmez bu şafaklarda yüzen al sancak;
Sönmeden yurdumun üstünde tüten en son ocak.
O benim milletimin yıldızıdır, parlayacak;
O benimdir, o benim milletimindir ancak.

Çatma, kurban olayım, çehreni ey nazlı hilal!
Kahraman ırkıma bir gül! Ne bu şiddet, bu celal?
Sana olmaz dökülen kanlarımız sonra helal...
Hakkıdır Hakk'a tapan milletimin istiklal!

Ben ezelden beridir hür yaşadım, hür yaşarım.
Hangi çılgın bana zincir vuracakmış? Şaşarım!
Kükremiş sel gibiyim, bendimi çiğner, aşarım.
Yırtarım dağları, enginlere sığmam taşarım.

Garbın afakını sarmışsa çelik zırhlı duvar,
Benim iman dolu göğsüm gibi serhaddim var.
Ulusun, korkma! Nasıl böyle bir imanı boğar,
"Medeniyet!" dediğin tek dişi kalmış canavar?

Arkadaş! Yurduma alçakları uğratma sakın.
Siper et gövdeni, dursun bu hayasızca akın.
Doğacaktır sana va'ettiği günler Hakk'ın...
Kim bilir, belki yarın, belki yarından da yakın.

Bastığın yerleri "toprak!" diyerek geçme, tanı:
Düşün altındaki binlerce kefensiz yatanı.
Sen şehit oğlusun, incitme, yazıktır atanı:
Verme, dünyaları alsan da, bu cennet vatanı.

Kim bu cennet vatanın uğruna olmaz ki feda?
Şüheda fışkıracak toprağı sıksan, şüheda!
Canı, cananı bütün varımı alsın da Huda,
Etmesin tek vatanımdan beni dünyada cüda.

Ruhumun senden, İlahi, şudur ancak emeli:
Değmesin mabedimin göğsüne namahrem eli.
Bu ezanlar ezanlar-ki şahadetleri dinin temeli
Ebedi yurdumun üstünde benim inlemeli.

O zaman vecd ile bin secde eder-varsa-taşım,
Her yerihamdan, İlahi, boşanıp kanlı yaşım,
Fışkırır ruh-ı mücerred gibi yerden na'şim;
O zaman yükselerek arşa değer belki başım.

Dalgaları sen de şafaklar gibi ey şanlı hilal!
Olsun artık dökülen kanlarımın hepsi helal!
Ebediyen sana yok, ırkıma yok izmihlal:
Hakkıdır, hür yaşamış bayrağımın hürriyet;
Hakkıdır, Hakk'a tapan, milletimin istiklal!

Mehmet AKİ ERSOY

*Öğretmenler;
Yeni Nesil Sizin
Eseriniz Olacaktır.*

M. Akın



GENÇLİĞE HİTABE

Ey Türk gençliği! Birinci vazifen, Türk İstikbalini, Türk Cumhuriyetini, İlelebet, muhafaza ve müdafaa etmektir.

Mevcutiyetinin ve istikbalinin yegane temeli budur. Bu temel, senin, en kıymetli hazinendir. İstikbalde dahi, seni, bu hazineden, mahrum etmek isteyecek, dahili ve harici, bedhahların olacaktır. Bir gün, istiklal ve cumhuriyeti müdafaa mecburiyetine düşersen, vazifeye atılmak için, içinde bulunacağın vaziyetin imkan ve şeraitini düşünmeyeceksin! Bu imkan ve şerait, çok namüsaıt bir mahiyette tezahür edebilir. İstiklal ve cumhuriyetine kastedecek düşmanlar, bütün dünyada emsali görülmemiş bir galibiyetin mümessili olabilirler. Cebren ve hile ile aziz vatanın, bütün kaleleri zapt edilmiş, bütün tersanelerine girilmiş, bütün orduları dağıtılmış ve memleketin her köşesi bilfiil işgal edilmiş olabilir. Bütün bu şeraitten daha elim ve daha vahim olmak üzere, memleketin dahilinde, iktidara sahip olanlar gaflet ve dalalet ve hatta hiyanet içinde bulunabilirler. Hatta bu iktidar sahipleri şahsi menfaatlerini, müstevlerin siyasi emelleriyle tevhit edebilirler. Millet, fakr u zaruret içinde harap ve bitap düşmüş olabilir.

Ey Türk istikbalinin evladı! İşte, bu ahval ve şerait içinde dahi, vazifen; Türk istiklal ve cumhuriyetini kurtarmaktır! Muhtaç olduğun kudret, damarlarındaki asil kanda, mevcuttur!

M. Akın

SUNUŞ

Ülkemizin gelişim trendinin arttığı teknolojinin süratle ilerlediği gününüzde, gelişimin sağlanmasının temel taşı eğitimidir. Eğitimin bir diğer alanı olan yaygın eğitim kurumu olarak hizmet veren Halk Eğitimi Kurumlarında halka verilecek eğitim hizmetinin belirli aşamalar dahilinde yapılarak uzun süreçli bir planlamanın yapılması ve yapılan planlara uyularak kurumun vizyon, misyonlarına göre eğitimin daha ileriye götürülmesi amacıyla "Strateji Plan" hazırlanmıştır.

Sinerjiyle hazırlanan bu planın yine paydaşlarımızın katılımıyla daha ileriye götürme duygularıyla emeği geçen tüm ekibime teşekkür ederim. Eğitimde kaybedilecek bir fert bile yoktur anlayışıyla eğitimin daha ileriye götürülmesi ve halkımızın eğitim seviyesinin sahip olduğu ahlaki ve manevi değerler dâhilinde bilimsel ve mesleki gelişmesinin amacına ulaşması temennisiyle başarılar dilerim.

SEZAI SARP KAYA

YÜREĞİR CUMHURİYET HALK EĞİTİMİ MERKEZİ MÜDÜRÜ



İÇİNDEKİLER

SUNUŞ.....	4
İÇİNDEKİLER	4
GİRİŞ.....	8
BÖLÜM I: STRATEJİK PLAN HAZIRLIK SÜRECİ.....	8
1.1. Stratejik Plan Yönetim ve Üst Kurulu.....	35
1.2. Amaç-Kapsam-Dayanak.....	35
BÖLÜM II: DURUM ANALİZİ	Hata! Yer işareti tanımlanmamış.
2.1. Kurumun Tarihçesi:.....	Hata! Yer işareti tanımlanmamış.
2.2. Kurum Adresi / İletişimi	Hata! Yer işareti tanımlanmamış.
2.3.Kurumun Personel Yapısı:.....	Hata! Yer işareti tanımlanmamış.
2.4. Yönetim Organizasyon Şeması	37
2.5. 2024 – 2027 Stratejik Plan Değerlendirme.....	38
2.6. Mevzuat Analizi	38
2.7. Üst Politika Belgeleri.....	39
2.8.Faaliyet Alanları	40
2.9. Sosyal ve Kültürel İçerikli Açılan Kurslar ve Kursiyer Sayıları.....	42
2.10. Meslek Edindirme Amaçlı Açılan Kurslar ve Kursiyer Sayıları.....	42
2.11. Okuma-Yazma Kursları ve Kursiyer Sayıları	43
2.12.Açık İlköğretim Okulu, Açık Öğretim Lisesi ve Mesleki Açık Öğretim Lisesi Öğrenci Sayıları	43

2.13. AB Projelerine Katılım Düzeyi	44
2.14. Açılan Sergi Bilgileri (2020-2022 Yılı Verileri)	44
BÖLÜM III: FİZİKİ İMKÂNLAR VE MALİ DURUM	45
3.1. Kurumun Fiziki İmkânları	45
3.2. Mali Durum	46
3.3. Teknolojik Alt Yapı	47
BÖLÜM IV: ÇEVRE ANALİZİ	49
4.1. İç ve Dış Paydaş Analizi	49
4.1.1. İç Paydaşlar	49
4.1.2. Dış Paydaşlar	50
4.2. Paydaş Hizmet Matrisi	51
4.3 ÇEVRE ANALİZİ (PESTLE)	52
4.4. Cumhuriyet HEM GZFT Analiz Raporu	53
BÖLÜM V: MİSYON VE VİZYON	54
5.1. Kurumun Misyonu Ve Vizyonu	54
5.1.1. Misyonumuz	54
5.1.2. Vizyonumuz	54
5.2. İLKELERİMİZ VE DEĞERLERİMİZ	55
5.2.1.İLKELERİMİZ	55
5.2.2. DEĞERLERİMİZ	55

BÖLÜM VI: STRATEJİK AMAÇLAR VE HEDEFLER	56
6.1. Kurumun Stratejik Amaçları ve Hedefleri.....	56
EKLER	71
EK 2 – Stratejik Planlama Ekibi Üyeleri.....	71

BÖLÜM I: GİRİŞ ve PLAN HAZIRLIK SÜRECİ

2024-2029 dönemi stratejik plan hazırlanması süreci Üst Kurul ve Stratejik Plan Ekibinin oluşturulması ile başlamıştır. Ekip tarafından oluşturulan çalışma takvimi kapsamında ilk aşamada durum analizi çalışmaları yapılmış ve durum analizi aşamasında paydaşlarımızın plan sürecine aktif katılımını sağlamak üzere paydaş anketi, toplantı ve görüşmeler yapılmıştır.

Durum analizinin ardından geleceğe yönelik bölümüne geçilerek okulumuzun amaç, hedef, gösterge ve eylemleri belirlenmiştir. Çalışmaları yürüten ekip ve kurul bilgileri altta verilmiştir.

1.1. STRATEJİK PLAN ÜST KURULU

Stratejik Plan Üst Kurulu		Stratejik Plan Ekib	
Adı Soyadı	Unvanı	Adı Soyadı	Unvanı
Sezai SARP KAYA	Kurum Müdürü	Emine TORUN	Müdür Yardımcısı
Mustafa BOZAN	Müdür Yardımcısı	Yavuz Selim KINALI	Öğretmen
Sabiha GÖKÇEN LEBLEBİCİOĞLU	Öğretmen	Özlem HAMDOĞLU	Öğretmen
Hazal AKTAY	Öğretmen	Celal LOĞOĞLU	Öğretmen
	Kurum Aile Birliği Başkanı	Meryem ERDAL	Rehber Öğretmen
		Ebubekir TUNÇ	Veli

BÖLÜM II: DURUM ANALİZİ

Durum analizi bölümünde okulumuzun mevcut durumu ortaya konularak neredeyiz sorusuna yanıt bulunmaya çalışılmıştır.

Bu kapsamda okulumuzun kısa tanıtımı, okul künyesi ve temel istatistikleri, paydaş analizi ve görüşleri ile okulumuzun Güçlü Zayıf Fırsat ve Tehditlerinin (GZFT) ele alındığı analize yer verilmiştir.



kulun Kısa Tanıtımı

2007 Yılı'nın Kasım ayında Milli Eğitim Bakanlığı Halk Eğitim Daire Başkanlığı kurulunca, Avrupa birliği projesi kapsamında yapılmış ve hizmete başlamıştır. 1 Müdür, 3 Müdür Yardımcısı, 9 Kadrolu öğretmen, 1 Memur, 2 Kadrolu Hizmetli, 1 Sürekli İşçi, 127 Usta Öğretici ve Merkezimize bağlı kurslarda görevli 62 MEB Kadrolu öğretmen çalışmaktadır. Halk Eğitimi Merkezimiz 'de Mesleki ve Teknik, Genel Kurslar ve Okuma Yazma Kursları açılmaktadır. Halk Eğitimi Merkezimiz bütün vatandaşlarımıza hitap etmektedir. Vatandaşlarımız hangi alanda eğitim ve kurs almak istiyorsa merkezimize gelerek veya <http://www.cumhuriyethem.meb.k12.tr> internet adresimizden başvuru yapabilmektedirler.

Kurumun Mevcut Durumu: Temel İstatistikler

Kurum Künyesi

Kurumumuzun temel girdilerine ilişkin bilgiler altta yer alan okul künyesine ilişkin tabloda yer almaktadır.

Temel Bilgiler Tablosu- Okul Künyesi

İlçe: Adana		İlçesi: Yüreğir			
Adres:	Cumhuriyet mah. İlbey Güneş Cd. 788.sokak No:1 01280 Yüreğir /Adana	Coğrafi Konum (link):	https://goo.gl/maps/gc2hi1c7EyK2		
Telefon Numarası:	03223212612	Faks Numarası:	-		
- Posta Adresi:	966430@meb.k12.tr	Web sayfası adresi:	http://cumhuriyethem.meb.k12.tr		
Kurum Kodu:	966430	Öğretim Şekli:	Yaygın Eğitim		
Okulun Hizmete Giriş Tarihi: 2007		Toplam Çalışan Sayısı	16		
Öğrenci Sayısı:	Kız	176	Öğretmen Sayısı	Kadın	7
	Erkek	47		Erkek	5
	Toplam	223		Toplam	12
Öğrenci Başına Düşen Öğrenci Sayısı		: 15	Şube Başına Düşen Öğrenci Sayısı		:15
Öğretmen Başına Düşen Öğrenci Sayısı		: 15	Şube Başına 30'dan Fazla Öğrencisi Olan Şube Sayısı		:0
Öğrenci Başına Düşen Toplam Gider Miktarı*			Öğretmenlerin Kurumdaki Ortalama Görev Süresi		4 yıl

Açıklamalı [F11]: Coğrafi konum linki oluşturulduktan sonra kısaltma uygulaması ile kısaltılmış link verilecektir.

Açıklamalı [b2R1]:

Açıklamalı [b3]:

Açıklamalı [F14]: Alttaki tablodan alınacaktır.

Açıklamalı [F15]: *Öğrenci başına gider miktarı: son yılın bütçe ödenekleri, okul aile birliği gelirleri ve diğer gelirleri neticesinde elde edilmiş toplam bütçenin toplam öğrenci sayısına bölünmesi ile elde edilecektir.

İlişan Bilgileri

Okulumuzun çalışanlarına ilişkin bilgiler altta yer alan tabloda belirtilmiştir.

İlişan Bilgileri Tablosu

Unvan*	Erkek	Kadın	Toplam
Okul Müdürü ve Müdür Yardımcısı	3	1	4
Sınıf Öğretmeni	1	0	1
Branş Öğretmeni	1	5	6
Rehber Öğretmen	1	1	2
İdari Personel	0	1	1
Yardımcı Personel	3	0	3
Güvenlik Personeli	0	0	0
Toplam Çalışan Sayıları	9	8	17

Açıklamalı [F16]: *Kadrolu, geçici görevlendirme, ücretli veya sözleşmeli olması fark etmeksizin tüm çalışanlar dâhil edilecektir.

Okulumuz Bina ve Alanları

Okulumuzun binası ile açık ve kapalı alanlarına ilişkin temel bilgiler altta yer almaktadır.

Okul Yerleşkesine İlişkin Bilgiler

Okul Bölümleri *		Özel Alanlar	Var	Yok
Okul Kat Sayısı	2	Çok Amaçlı Salon	1 adet	
Derslik Sayısı	1	Çok Amaçlı Saha		Yok
Derslik Alanları (m2)	35	Kütüphane	1 adet	
Çalışılan Derslik Sayısı	6	Fen Laboratuvarı		Yok
Yükseköğretim Odası Sayısı	-	Bilgisayar Laboratuvarı	3 adet	
Okul Odalarının Alanı (m2)	25	İş Atölyesi	5 adet	
Öğretmenler Odası (m2)	-	Beceri Atölyesi	1 adet	
Okul Oturma Alanı (m2)	660	Pansiyon		Yok
Okul Bahçesi (Açık Alan)(m2)	1500			
Okul Kapalı Alan (m2)	1980			
Sanatsal, bilimsel ve sportif amaçlı toplam alan (m ²)	-			
Çarşı Alanı (m2)	-			
Çamaşhanası Sayısı	10			
Diğer (.....)				

Açıklamalı [F17]: Veriler varsa kayıt veya planlardan yoksa okul tarafından hesaplanmak yöntemiyle girilecektir.

Sınıf ve Öğrenci Bilgileri

Kurumumuzda yer alan sınıfların öğrenci sayıları alttaki tabloda verilmiştir.

SINIFI	Kız	Erkek	Toplam	SINIFI	Kız	Erkek	Toplam
Bilgisayar 1	12	9	21	Kuaför Sınıfı	18	1	19
Bilgisayar 2	15	1	16	Giyim Atölyesi	30	0	30
Bilgisayar 3	8	16	24	Bakır Atölyesi	5	7	12
Dokuma Sınıfı	24	0	24	Giyim Atölyesi	14	0	14
Çocuk Oyun Odası	30	11	41	Çocuk Gelişimi(toplantı Salonu)	22	0	22
Aşçılık Sınıfı	12	7	19	Arcılık	4	14	18
Pastacılık Sınıfı	12	7	19				

Donanım ve Teknolojik Kaynaklarımız

Teknolojik kaynaklar başta olmak üzere okulumuzda bulunan çalışır durumdaki donanım malzemesine ilişkin bilgiye alttaki tabloda yer verilmiştir.

Teknolojik Kaynaklar Tablosu

Akıllı Tahta Sayısı	-	TV Sayısı (LCD)	2
Masaüstü Bilgisayar Sayısı	65	Yazıcı Sayısı	8
taşınabilir Bilgisayar Sayısı	7	Lazer yazıcı (çok fonksiyonlu)	8
Projeksiyon Sayısı	5	Fotokopi Makinası Sayısı	2
Arayıcı	2	İnternet Bağlantı Hızı	1

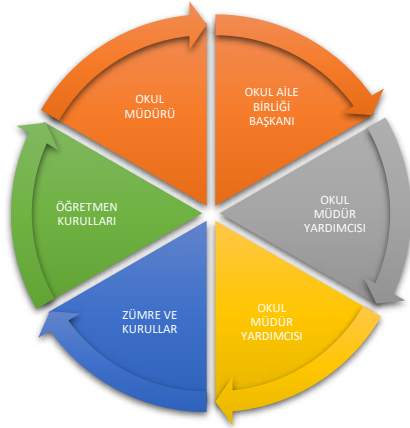
Gelir ve Gider Bilgisi

Okulumuzun genel bütçe ödenekleri, okul aile birliđi gelirleri ve diđer katkılarda dâhil olmak üzere gelir ve giderlerine ilişkin son iki yıl gerçekleşme bilgileri alttaki tabloda verilmiştir.

Yıllar	Gelir Miktarı	Gider Miktarı
2021	86,237,00 TL	82,237,00 TL
2022	132,118,00TL	115,060,00 TL

AYDAŞ ANALİZİ

Kurumumuzun temel paydaşları öğrenci, veli ve öğretmen olmakla birlikte eğitimin dışsal etkisi nedeniyle okul çevresinde etkileşim içinde bulunan geniş bir paydaş kitlesi bulunmaktadır. Paydaşlarımızın görüşleri anket, toplantı, dilek ve istek kutuları, elektronik ortamda yapılan önerilerde dâhil olmak üzere çeşitli yöntemlerle sürekli olarak alınmaktadır.



aydaş anketlerine ilişkin ortaya çıkan temel sonuçlara altta yer verilmiştir* :

ğrenci Anketi Sonuçları:

.....

.....

ğretmen Anketi Sonuçları:

.....

.....

eli Anketi Sonuçları:

....

...

ZFT (Güçlü, Zayıf, Fırsat, Tehdit) Analizi*

Okulumuzun temel istatistiklerinde verilen okul künyesi, çalışan bilgileri, bina bilgileri, teknolojik kaynak bilgileri ve gelir gider bilgileri ile paydaş anketleri sonucunda ortaya çıkan sorun ve gelişime açık alanlar iç ve dış faktör olarak değerlendirilerek GZFT tablosunda iletirtilmiştir. Dolayısıyla olguyu belirten istatistikler ile algıyı ölçen anketlerden çıkan sonuçlar tek bir analizde birleştirilmiştir.

Kurumun güçlü ve zayıf yönleri donanım, malzeme, çalışan, iş yapma becerisi, kurumsal iletişim gibi çok çeşitli alanlarda ndisinden kaynaklı olan güçlülükleri ve zayıflıkları ifade etmektedir ve ayırmda temel olarak okul müdürü/müdürlüğü kapsamında ıkılarak iç faktör ve dış faktör ayırımı yapılmıştır.

Açıklamalı [F18]: (bu bölümde okul tarafından yapılan öğrenci, veli ve öğretmen anketlerine ilişkin sonuçlara yer verilecektir.)

Açıklamalı [F19]: Faktör değerlendirmesi yapılırken okula ilişkin çeşitli kırılımlar (öğrenci, çalışan vb) bilgi edinilmesi ve gözden kaçan alan olmaması için verilmiştir. Her bir kırılımla ilgili bir tespit yapma zorunluluğu olmadığı gibi bunlardan başka alan veya konularda da tespit yapılabilir. Unutulmaması gereken husus okulun iç ve dış faktörlerinin tümünün değerlendirilmesi gerektiğidir.

İçsel Faktörler*

Güçlü Yönler

Öğrenciler	
Çalışanlar	
Veliler	
Şina ve Yerleşke	
Donanım	
Şütçe	
Önetim Süreçleri	
İletişim Süreçleri	
Diğer	

Zayıf Yönler

Öğrenciler	
Çalışanlar	
Veliler	
Şina ve Yerleşke	
Donanım	
Şütçe	
Önetim Süreçleri	
İletişim Süreçleri	
Diğer	

Açıklamalı [F110]: Okul müdürü/müdürlüğü çatısı altında değerlendirilen algı ve olgular içsel (güçlü-zayıf) faktörleri belirtmektedir.
Beşeri, Mali ve Teknolojik kaynaklar ile Kurumsal Yapı ve Kurum Kültürü alanlarının içsel faktör değerlendirmesinde kullanılması beklenmektedir.
Bu 5 alanın GZ ifadelerinde düşünülmesi gerekir.

Dışsal Faktörler*

Fırsatlar

Politik	
Ekonomik	
Sosyolojik	
Teknolojik	
Mevzuat-Yasal	
Ekolojik	

Tehditler

Politik	
Ekonomik	
Sosyolojik	
Teknolojik	
Mevzuat-Yasal	
Ekolojik	

Gelişim ve Sorun Alanları

Gelişim ve sorun alanları analizi ile GZFT analizi sonucunda ortaya çıkan sonuçların planın geleceğe yönelim bölümü ile ilişkilendirilmesi ve buradan hareketle hedef, gösterge ve eylemlerin belirlenmesi sağlanmaktadır.

Gelişim ve sorun alanları ayrımında eğitim ve öğretim faaliyetlerine ilişkin üç temel tema olan Eğitime Erişim, Eğitimde Kalite ve kurumsal Kapasite illenilmiştir. Eğitime erişim, öğrencinin eğitim faaliyetine erişmesi ve tamamlamasına ilişkin süreçleri; Eğitimde kalite, öğrencinin akademik başarısı, sosyal ve bilişsel gelişimi ve istihdamı da dâhil olmak üzere eğitim ve öğretim sürecinin hayata hazırlama evresini; Kurumsal kapasite ise kurumsal yapı, kurum kültürü, donanım, bina gibi eğitim ve öğretim sürecine destek mahiyetinde olan kapasiteyi belirtmektedir.

Açıklamalı [F111]: Okul müdürü/müdürlüğü kapsam alanı dışında kalan faktörler ise dışsal faktörler (fırsat-tehdit) olarak değerlendirilmiştir. İlçe milli eğitim müdürlüğünden başlamak üzere tüm Bakanlık örgütü, diğer kurum kuruluşlar, veliler, hayırseverler dışsal faktör ayrımında sayılabilecek temel gruplar niteliğindedir. FT ifadeleri belirlenirken PESTLE analizine ilişkin başlıklardan faydalanılır.

Eđitime Eriřim	Eđitimde Kalite	Kurumsal Kapasite
Okullařma Oranı	Akademik Bařarı	Kurumsal İletiřim
Okula Devam/ Devamsızlık	Sosyal, Kltrel ve Fiziksel Geliřim	Kurumsal Ynetim
Okula Uyum, Oryantasyon	Sınıf Tekrarı	Bina ve Yerleřke
zel Eđitime İhtiyaç Duyan Bireyler	İstihdam Edilebilirlik ve Ynlendirme	Donanım
Yabancı ğrenciler	ğretim Yntemleri	Temizlik, Hijyen
Okul Yařatboyu ğrenme	Ders ara gereleri	İř Gvenliđi, Okul Gvenliđi
		Tařıma ve servis

Geliřim ve sorun alanlarına iliřkin GZFT analizinden yola ıkılarak saptamalar yapılırken yukarıdaki tabloda yer alan ayırmda belirtilen temel sorun alanlarına dikkat edilmesi gerekmektedir.

Eliřim ve Sorun Alanlarımız

1.TEMA: EĐİTİM VE ĐRETİME ERİŐİM	
1	
2	
3	
4	
5	
6	
7	
8	
9	
10	

2.TEMA: EĞİTİM VE ÖĞRETİMDE KALİTE

1	
2	
3	
4	
5	
6	
7	
8	
9	
10	

1.TEMA: KURUMSAL KAPASİTE

1	
2	
3	
4	
5	
6	
7	
8	
9	
10	

BÖLÜM III: MİSYON, VİZYON VE TEMEL DEĞERLER

Okul Müdürlüğümüzün Misyon, vizyon, temel ilke ve değerlerinin oluşturulması kapsamında öğretmenlerimiz, öğrencilerimiz, velilerimiz, işanlarımız ve diğer paydaşlarımızdan alınan görüşler, sonucunda stratejik plan hazırlama ekibi tarafından oluşturulan Misyon, Vizyon, Temel Değerler; kulumuz üst kurulana sunulmuş ve üst kurul tarafından onaylanmıştır.

1.1. Misyonumuz

Halkın yaşam kalitesini yükselterek toplumsal refahı artırmak için yaşam boyu öğrenme perspektifi içerisinde, toplumun her yaş ve eğitim düzeyindeki kişilerine enerjilerini ve yaratıcılıklarını ortaya çıkaracak öğrenme iş ve yaşam becerileri kazandırmaktır.

1.2. Vizyonumuz

Türk Milli Eğitiminin temel amaç ve ilkeleri doğrultusunda, çağdaş insan anlayışıyla yeni gelişmeleri topluma kazandıran, bu doğrultuda toplumsal mutluluğu ve kalkınmayı hedefleyen kurum olmaktadır.

5.2. İLKELERİMİZ VE DEĞERLERİMİZ

2.1.İLKELERİMİZ

1. Eğitim ve öğretimde süreklilik,
2. Eğitim ve öğretimde her yaş ve düzeydeki kişilere yaşam boyu yararlanabilecekleri eğitim imkânlarının sunulması,
3. Toplumun belirlenen eğitim ihtiyaçları çerçevesinde güncel eğitim imkânlarının sunulması,
4. Araştırma ve bilimselliğe dayalı program geliştirme çalışmalarının hayata geçirilmesi,
5. Teknolojiyi tüm eğitim öğretim ortamlarında kullanabilmek,
6. Sürekli yenilik ve gelişmeye açık olmak,
7. Gönüllülük ilkesini esas almak,
8. Çözüm üretme,
9. Önerilere açık olma,

2.2. DEĞERLERİMİZ

Kurumun tüm çalışanlarında ve kursiyerlerinde:

1. Eğitim öğretim ve uygulama hizmetlerinde genellik ve eşitlik ilkesinin uygulandığını,
2. Kurumsal iletişimde insana saygının esas alındığını,
3. Herkes için, her zaman, her yerde ve her koşulda eğitim verildiğini,
4. Ekip çalışmasına önem verildiğini,

5. Bilimsel ve teknolojik gelişmelerin sürekli takip edildiğini,
6. Dayanışma ve işbirliğine önem verildiğini benimsetmektir.

BÖLÜM IV: AMAÇ, HEDEF VE EYLEMLER

Açıklama:

- 1) Amaç, hedef, gösterge ve eylem kurgusu amaç Sayfa 16-17 da yer alan Gelişim Alanlarına göre yapılacaktır.
- 2) Altta erişim, kalite ve kapasite amaçlarına ilişkin örnek amaç, hedef ve göstergeler verilmiştir.
- 3) Erişim başlığında eylemlere ilişkin örneğe yer verilmiştir.

TEMA I: EĞİTİM VE ÖĞRETİME ERİŞİM

Eğitim ve öğretime erişim okullaşma ve okul terki, devam ve devamsızlık, okula uyum ve oryantasyon, özel eğitime ihtiyaç duyan bireylerin eğitime erişimi, yabancı öğrencilerin eğitime erişimi ve hayatboyu öğrenme kapsamında yürütülen faaliyetlerin ele alındığı temadır.

stratejik Amaç 1:

Kayıt bölgemizde yer alan çocukların okullaşma oranlarını artıran, öğrencilerin uyum ve devamsızlık sorunlarını gideren etkin bir yönetim yapısı kurulacaktır. ***

stratejik Hedef 1.1. Kayıt bölgemizde yer alan çocukların okullaşma oranları artırılacak ve öğrencilerin uyum ve devamsızlık sorunları giderilecektir. ***

Açıklamalı [FI12]: Açıklama:

- 1)Amaç, hedef, gösterge ve eylem kurgusu amaç Sayfa 16-17 da yer alan Gelişim Alanlarına göre yapılacaktır.
- 2)Altta erişim, kalite ve kapasite amaçlarına ilişkin örnek amaç, hedef ve göstergeler verilmiştir.
- 3)Erişim başlığında eylemlere ilişkin örneğe yer verilmiştir.

Açıklamalı [FI13]: Eğitim ve öğretime erişim artırılmasına ilişkin amaç ifadesi yazılacaktır.

Açıklamalı [FI14]: Hedef ifadesi yazılacaktır.

Açıklamalı [FI15]: Hedef altında öğrencilerin okullaşma oranlarına ilişkin göstergeler, devam devamsızlık ve oryantasyon (uyum) eğitimlerine ilişkin göstergeler takip edilecektir.)

Performans Göstergeleri

İd	PERFORMANS GÖSTERGESİ	Mevcut	HEDEF				
		2023	2024	2025	2026	2027	
'G.1.1.a	Kayıt bölgesindeki öğrencilerden okula kayıt yaptıranların oranı (%)						
'G.1.1.b	İlkokul birinci sınıf öğrencilerinden en az bir yıl okul öncesi eğitim almış olanların oranı (%) (ilkokul)						
'G.1.1.c	Okula yeni başlayan öğrencilerden oryantasyon eğitimine katılanların oranı (%)						
'G.1.1.d	Bir eğitim ve öğretim döneminde 20 gün ve üzeri devamsızlık yapan öğrenci oranı (%)						
'G.1.1.e	Bir eğitim ve öğretim döneminde 20 gün ve üzeri devamsızlık yapan yabancı öğrenci oranı (%)						
'G.1.1.f	Okulun özel eğitime ihtiyaç duyan bireylerin kullanımına uygunluğu (0-1)						
'G.1.1.g	Hayatboyu öğrenme kapsamında açılan kurslara devam oranı (%) (halk eğitimi)						
'G.1.1.h	Hayatboyu öğrenme kapsamında açılan kurslara katılan kişi sayısı (sayı) (halk eğitimi)						

Eylemler*

No	Eylem İfadesi	Eylem Sorumlusu	Eylem Tarihi
1.1.1.	Kayıt bölgesinde yer alan öğrencilerin tespiti çalışması yapılacaktır.	Okul Stratejik Plan Ekibi	01 Eylül-20 Eylül
1.1.2	Devamsızlık yapan öğrencilerin tespiti ve erken uyarı sistemi için çalışmalar yapılacaktır.	Xxx Müdür Yardımcısı	01 Eylül-20 Eylül

Açıklamalı [FI16]: Göstergelere ilişkin kısa açıklamalar altta verilmiştir. Okullar gösterge listesinde kendi türleri için belirtilen göstergeleri bu hedef altında takip etmemelidirler, ayrıca listede belirtilen temel göstergelerin yanı sıra kendileri de gösterge ekleyebilirler

Açıklamalı [FI17]: Anaokulu, ilkokul, ortaokul, lise düzeyi.

Açıklamalı [FI18]: ilkokul düzeyi.

Açıklamalı [FI19]: Anaokulu, ilkokul, ortaokul, lise.. Bir hafta oryantasyon eğitiminin yanı sıra okulun hazırlayacağı oryantasyon programları da dikkate alınmalıdır.

Açıklamalı [FI20]: Özürlü veya özürsüz olarak öğrencinin ne sebeple olursa olsun derse girmediği gün sayısı baz alınarak hesaplanacaktır.

Açıklamalı [FI21]: Devamsızlığa ilişkin göstergeyle aynı şartlarda olmakla birlikte okulda bulunan yabancı öğrenciler baz alınacaktır.

Açıklamalı [FI22]: Özel eğitime ihtiyaç duyan bireylerin kullanımına uygunluk bakımında düzenlenmiş ve uygun olan okullar 1, olmayanlar 0 değeri verecektir.

Açıklamalı [FI23]: Halk eğitim merkezleri planında yer verilecek göstergedir.

Açıklamalı [FI24]: Halk eğitim merkezleri planında yer alacak göstergedir.

Açıklamalı [FI25]: (Her bir hedef için yapılacak çalışmalar eylemler tablosunda belirtilecektir. Eylemler tespit edilirken söz konusu hedefte yapılacak iyileştirme için gerekli olacak tüm faaliyetler düşünülmelidir. Hedefe ulaşmak için birden fazla yol ve yöntem olacağı için bunlardan en az maliyetli ve en faydalı olacak yöntemin seçilerek eylem olarak tanımlanması gerekmektedir. Eylemler belirlendikten sonra eylem sorumluluğu veya yürütme ekibi belirlenmeli ve son olarak da gerçekleştirmeye ilişkin faaliyet-eylem tarihi netleştirilmelidir.)

No	Eylem İfadesi	Eylem Sorumlusu	Eylem Tarihi
1.1.3	Devamsızlık yapan öğrencilerin velileri ile özel aylık toplantı ve görüşmeler yapılacaktır.	Rehberlik Servisi	Her ayın son haftası
1.1.4	Okulun özel eğitime ihtiyaç duyan bireylerin kullanımının kolaylaştırılması için rampa ve asansör eksiklikleri tamamlanacaktır.	Emine TORUN Müdür Yardımcısı	Mayıs 2024
1.1.5	...		
1.1.6			
1.1.7			
1.1.8			
1.1.9			
1.1.10			

TEMA II: EĞİTİM VE ÖĞRETİMDE KALİTENİN ARTIRILMASI

Eğitim ve öğretimde kalitenin artırılması başlığı esas olarak eğitim ve öğretim faaliyetinin hayata hazırlama işlevinde yapılacak çalışmalarını kapsamaktadır.

Bu tema altında akademik başarı, sınav kaygıları, sınıfta kalma, ders başarıları ve kazanımları, disiplin sorunları, öğrencilerin bilimsel, sanatsal, kültürel ve sportif faaliyetleri ile istihdam ve meslek edindirmeye yönelik rehberlik ve diğer mesleki faaliyetler yer almaktadır.

stratejik Amaç 2:

Öğrencilerimizin gelişmiş dünyaya uyum sağlayacak şekilde donanımlı bireyler olabilmesi için eğitim ve öğretimde kalite artırılabacaktır.

stratejik Hedef 2.1. Öğrenme kazanımlarını takip eden ve velileri de sürece dâhil eden bir yönetim anlayışı ile öğrencilerimizin akademik başarıları ve sosyal faaliyetlere etkin katılımı artırılabacaktır.

akademik başarı altında: ders başarıları, kazanım takibi, üst öğrenime geçiş başarı ve durumları, karşılaştırmalı sınavlar, sınav kaygıları gibi akademik başarıyı takip eden ve ölçen göstergeler,

sosyal faaliyetlere etkin katılım altında: sanatsal, kültürel, bilimsel ve sportif faaliyetlerin sayısı, katılım oranları, bu faaliyetler için ayrılan alanlar, ders dışı etkinliklere katılım takibi vb ele alınacaktır.)

Performans Göstergeleri

İd	PERFORMANS GÖSTERGESİ	Mevcut	HEDEF				
		2023	2024	2025	2026	2027	
'G.1.1.a	TÜRE GÖRE GİRİLECEK						
'G.1.1.b							
'G.1.1.c							

Eylemler

No	Eylem İfadesi	Eylem Sorumlusu	Eylem Tarihi
1.1.1.			
1.1.2			
1.1.3			
1.1.4			
1.1.5			

.....

stratejik Hedef 2.2. Etkin bir rehberlik anlayışıyla, öğrencilerimizi ilgi ve becerileriyle orantılı bir şekilde üst öğrenime veya istihdama hazır hale getiren daha kaliteli bir kurum yapısına geçilecektir.

İst öğrenime hazır: Mesleki rehberlik faaliyetleri, tercih kılavuzluğu, yetiştirme kursları, sınav kaygısı vb,

İstihdama Hazır: Kariyer günleri, staj ve işyeri uygulamaları, ders dışı meslek kursları vb ele alınacaktır.)

Performans Göstergeleri

İd	PERFORMANS GÖSTERGESİ	Mevcut	HEDEF				
		2023	2024	2025	2026	2027	
'G.1.1.a	TÜRE GÖRE GİRİLECEK						
'G.1.1.b							
'G.1.1.c							

Ölçümler

No	Eylem İfadesi	Eylem Sorumlusu	Eylem Tarihi
1.1.1.			
1.1.2			
1.1.3			
1.1.4			
1.1.5			

.....

TEMA III: KURUMSAL KAPASİTE

stratejik Amaç 3:

Eğitim ve öğretim faaliyetlerinin daha nitelikli olarak verilebilmesi için okulumuzun kurumsal kapasitesi güçlendirilecektir.

stratejik Hedef 3.1.

**kurumsal İletişim, Kurumsal Yönetim, Bina ve Yerleşke, Donanım, Temizlik, Hijyen, İş Güvenliği, Okul Güvenliği, Taşıma ve servis vb konuları ele
nacaktır.)**

Performans Göstergeleri

İd	PERFORMANS GÖSTERGESİ	Mevcut	HEDEF				
		2023	2024	2025	2026	2027	
'G.3.1.a	TÜRE GÖRE GİRİLECEK						
'G.3.2.b							
'G.3.3.c							

Ölçümler

No	Eylem İfadesi	Eylem Sorumlusu	Eylem Tarihi
1.1.1.			
1.1.2			
1.1.3			
1.1.4			
1.1.5			

No	Eylem İfadesi	Eylem Sorumlusu	Eylem Tarihi
1.1.6			
1.1.7			
1.1.8			
1.1.9			
1.1.10			

.....

V. BÖLÜM: MALİYETLENDİRME

2024-2027 Stratejik Planı Faaliyet/Proje Maliyetlendirme Tablosu

Kaynak Tablosu	2023	2024	2025	2026	2027	Toplam
Genel Bütçe						
Valilikler ve Belediyelerin Katkısı						
Diğer (Okul Aile Birlikleri)						
TOPLAM						

VI. BÖLÜM: İZLEME VE DEĞERLENDİRME

kulumuz Stratejik Planı izleme ve değerlendirme çalışmalarında 5 yıllık Stratejik Planın izlenmesi ve 1 yıllık gelişim planının izlenmesi olarak ikili bir ayrıma dilediği olacaktır.

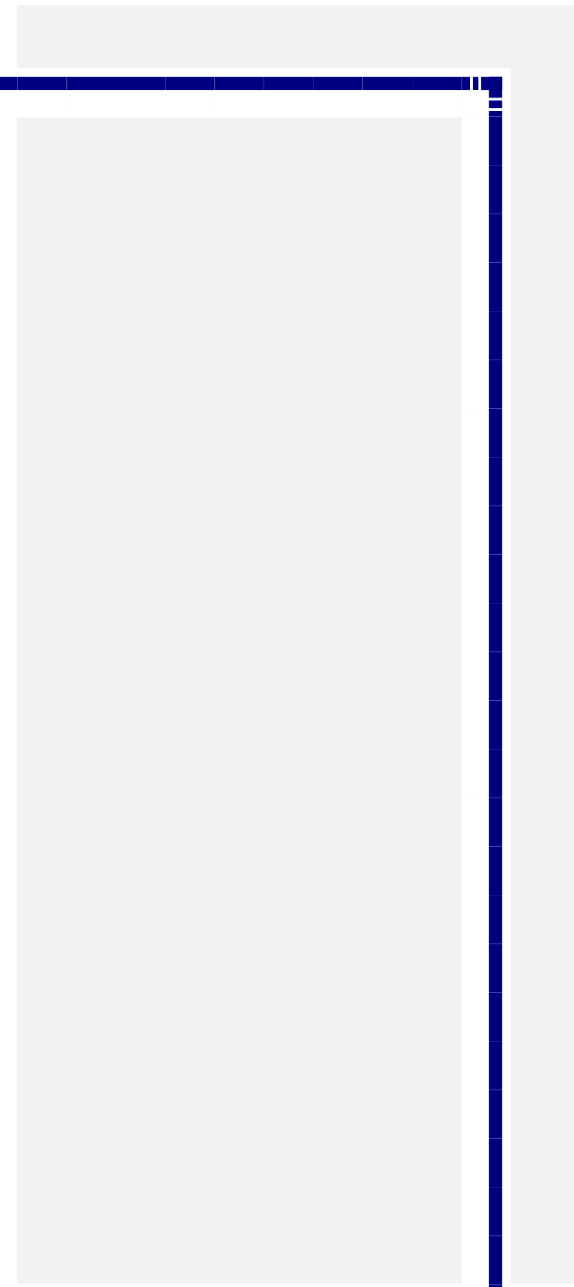
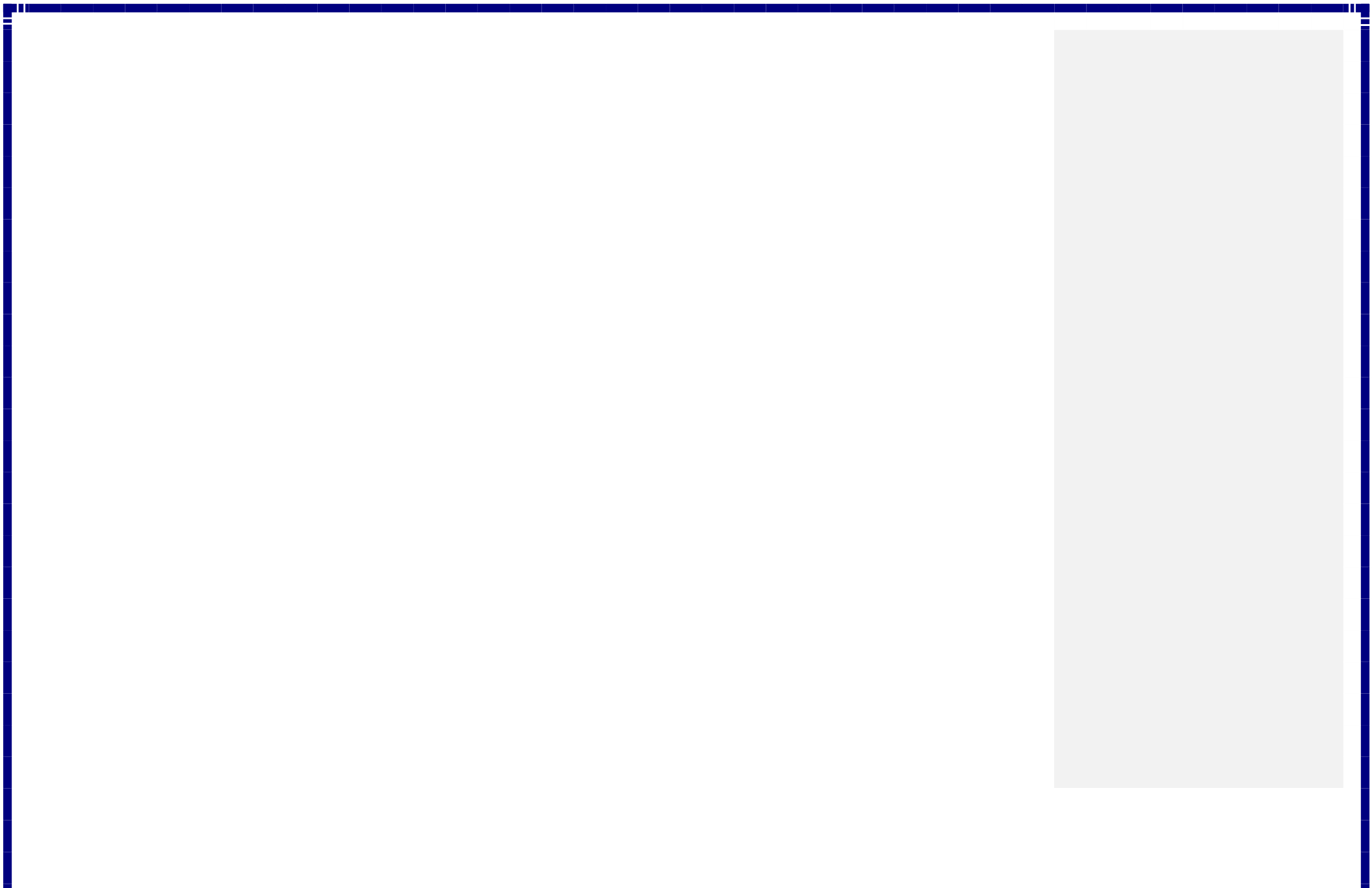
Stratejik planın izlenmesinde 6 aylık dönemlerde izleme yapılacak denetim birimleri, il ve ilçe millî eğitim müdürlüğü ve Bakanlık denetim ve kontrollerine ızır halde tutulacaktır.

İlki planın uygulanmasında yürütme ekipleri ve eylem sorumlularıyla aylık ilerleme toplantıları yapılacaktır. Toplantıda bir önceki ayda yapılanlar ve bir sonraki ayda yapılacaklar görüşülüp karara bağlanacaktır.

EKLER:

Öğretmen, öğrenci ve veli anket örnekleri klasör ekinde olup okullarınızda uygulanarak sonuçlarından paydaş analizi bölümü ve sorun alanlarının değerlendirilmesinde yararlanabilirsiniz.

-----son-----



BÖLÜM I: STRATEJİK PLAN HAZIRLIK SÜRECİ

Halk eğitim merkezimizin Stratejik Planına (2024-2027) Okul Gelişim Yönetim Ekibi (OGYE) tarafından, Kurumumuz toplantı salonunda, çalışma ekibi yol haritası 5 kişilik üst kurul tarafından belirlendikten sonra bu ekip ve çalışanlarımız içerisinde seçilen 7 kişilik OGYE tarafından taslak oluşturularak çalışılmıştır.

Stratejik Planlama Çalışmaları kapsamında Kurumumuzda "Stratejik Planlama Çalışma Ekibi" kurulmuştur. Önceden hazırlanan anket formlarında sorular alan sorular katılımcılara yöneltilmiş ve elde edilen veriler birleştirilerek paydaş görüşleri oluşturulmuştur. Bu bilgilendirme ve değerlendirme toplantılarında yapılan anketler ve hedef kitleye yöneltilen sorularla mevcut durum ile ilgili veriler toplanmıştır.

Stratejik planlama konusunda Müdür Yardımcısı Emine TORUN'a 2023 yılı Ekim ayında DYS üzerinden gelen Stratejik Plan Hazırlama Kılavuzu doğrultusunda Strateji Planı hazırlama yasal nedenleri ve amaçları hakkındaki bilgilendirme, stratejik plan öğeleri ve planlama aşamalarına ilişkin konularda bilgiler alınmıştır.

Stratejilerin Belirlenmesi;

Stratejik planlama ekibi tarafından, tüm iç ve dış paydaşların görüş ve önerileri bilimsel yöntemlerle analiz edilerek planlı bir çalışmayla stratejik plan hazırlanmıştır.

Bu çalışmalarda izlenen adımlar;

1.Kurumun var oluş nedeni (**misyon**), ulaşmak istenilen nokta (**vizyon**) belirlenip kurumumuzun tüm paydaşlarının görüşleri ve önerileri alındıktan da vizyona ulaşmak için gerekli olan **stratejik amaçlar** belirlendi. Stratejik amaçlar;

- Kurum içinde ve faaliyetlerimiz kapsamında iyileştirilmesi, korunması veya önlem alınması gereken alanlarla ilgili olan stratejik amaçlar,
- Kurum içinde ve faaliyetler kapsamında yapılması düşünülen yenilikler ve atılımlarla ilgili olan stratejik amaçlar,
- Yasalar kapsamında yapmak zorunda olduğumuz faaliyetlere ilişkin stratejik amaçlar olarak da ele alındı.

2. Stratejik amaların gerekleřtirilebilmesi iin **hedefler** konuldu. Hedefler stratejik amala ilgili olarak belirlendi. Hedeflerin spesifik, ölçülebilir, ařılabilir, gereki, zaman baėlı, sonuca odaklı, aık ve anlaşılabilir olmasına özen gösterildi.

3. Hedeflere uygun belli bir amaca ve hedefe yönelen, bařlı bařına bir bütünlük oluřturan, yönetilebilir, maliyetlendirilebilir faaliyetler belirlendi. Her bir faaliyet yazılırken; bu faaliyet “amacımıza ulařtırır mı?” sorgulaması yapıldı.

4. Faaliyetlerin gerekleřtirilebilmesi iin sorumlu ekipler ve zaman belirtildi.

5. Faaliyetlerin bařarısını ölçmek iin **performans göstergeleri** tanımlandı.

6. Strateji, alt hedefler ve faaliyet/projeler belirlenirken yasalar kapsamında yapmak zorunda olunan faaliyetler, paydařların önerileri, iliřanların önerileri, önümüzdeki dönemde beklenen deėiřiklikler ve GZFT (SWOT) alıřması göz önünde bulunduruldu.

7. GZFT alıřmasında ortaya ıkan zayıf yanlar iyileřtirilmeye, tehditler bertaraf edilmeye; güçlü yanlar ve fırsatlar deėerlendirilerek kurumun faaliyetlerinde fark yaratılmaya alıřıldı; önümüzdeki dönemlerde beklenen deėiřikliklere göre de önlemler alınmasına özen gösterildi.

8. Strateji, Hedef ve Faaliyetler kesinleřtikten sonra her bir faaliyet maliyetlendirilmesi yapıldı.

9. Maliyeti hesaplanan her bir faaliyetler iin kullanılacak kaynaklar belirtildi. Maliyeti ve kaynaėı hesaplanan her bir faaliyet/projenin toplamları hesaplanarak büteler ortaya ıkartıldı.

1.1. STRATEJİK PLAN ÜST KURULU

1.2. AMAÇ-KAPSAM-DAYANAK

AMAÇ

Cumhuriyet Halk Eğitim Merkezinin yürüttüğü faaliyetleri, Milli Eğitim Temel Kanununda belirlenen ilke ve amaçlar, kalkınma planları, programları, ilgili mevzuat ve benimsediği temel ilkeler çerçevesinde planlamak, var olma nedenini tanımlayarak geleceğe yönelik vizyonunu oluşturmak, yürüttüğü faaliyetlerin stratejik amaçlarını, ölçülebilir hedeflerini saptamak, önceden belirlenmiş göstergeler doğrultusunda performanslarını ölçmek ve bu sürecin izlenmesini ve değerlendirilmesini yaparak katılımcı bir yönetim anlayışıyla stratejik planlama yapmak.

KAPSAM

Bu stratejik plan dokümanı Cumhuriyet Halk Eğitimi Merkezinin 2024 – 2027 yılları arasında yürüteceği faaliyetleri kapsar.

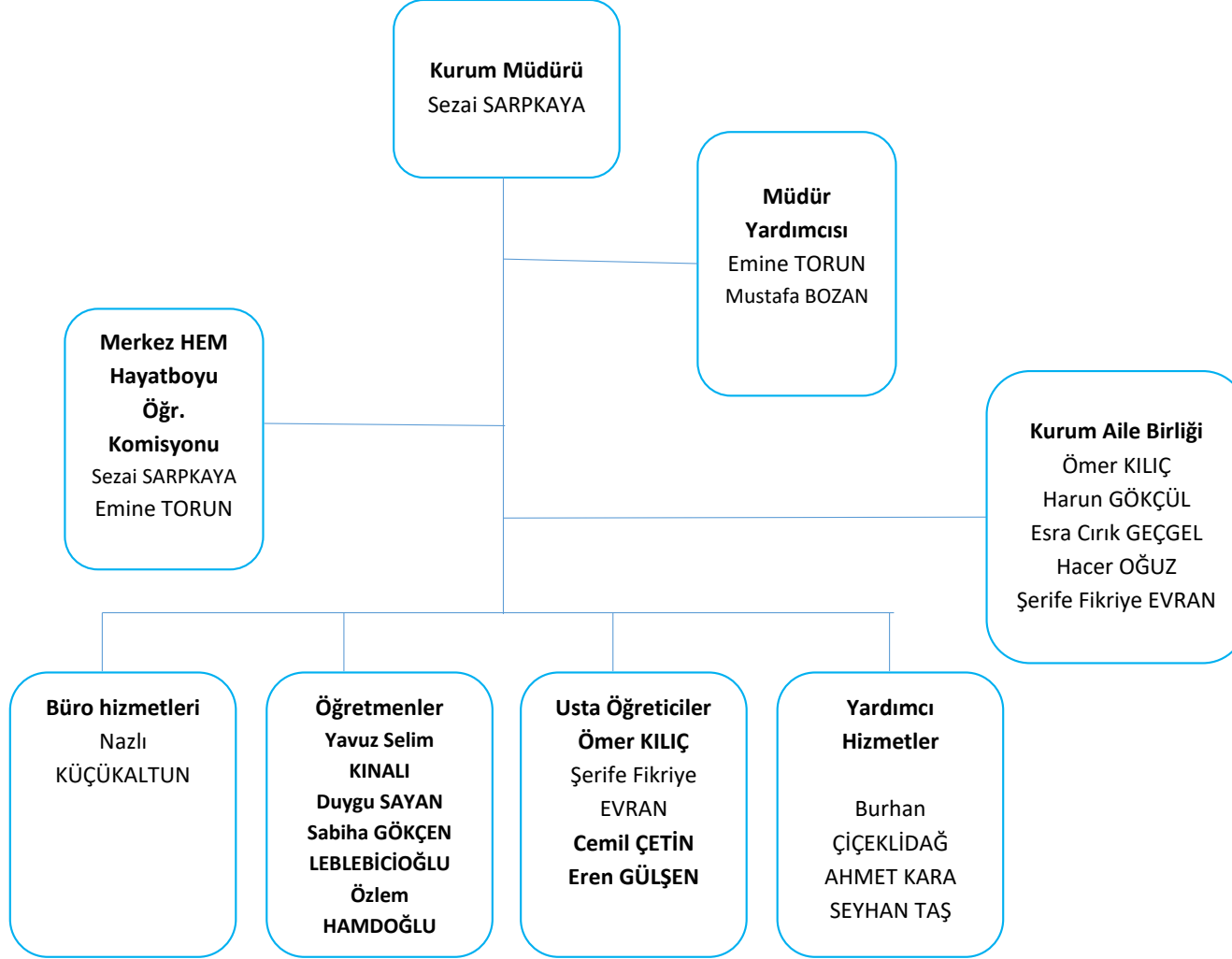
DAYANAK

Bu hazırlık programı, 5018 sayılı Kamu Mali Yönetimi ve Kontrol Kanunu, 26 Şubat 2018 tarihli Kamu İdarelerinde Stratejik Planlamaya İlişkin Usul ve Yöntem Esasları Hakkında Yönetmelik ile aynı tarihli Kamu İdareleri için Stratejik Planlama Kılavuzu'na dayanılarak hazırlanmıştır.

:MEL İLKELER

Kurumumuzda planlama stratejik planlama ekibi tarafından yürütülür, Planlama sürecine Cumhuriyet Halk Eğitim Merkezinde çalışan tüm yönetici ve çalışanların katılım ve katkısı sağlanır, İhtiyaç duyuldukça yönetici ve çalışanlara konuyla ilgili Hizmet içi Eğitim düzenlenir, Planlama Cumhuriyet Halk Eğitim Merkezi'nin tüm faaliyetlerini kapsar. Planlama, Mevcut Durum Analizi, Misyon-Vizyon oluşturulması, Stratejik Amaçlar bu amaçlara yönelik çülebilir hedefler, hedeflerin gerçekleştirilmesine yönelik faaliyet ve projeler, bütçeleme, faaliyetlerin izleme- değerlendirme ve önceden belirlenen iterler doğrultusunda performans ölçüm süreçlerini kapsar.

2.4. Yönetim Organizasyon Şeması



2.5. 2024 – 2027 Stratejik Plan Deęerlendirme

Cumhuriyet Halk Eęitimi Merkezi 2024 - 2027 Stratejik Planı 5 stratejik ama ve 15 hedeften oluřmuř ve belirlenen hedeflere ulařılmıřtır.

Stratejik ama 1 deęerlendirme: 2023 yılı hedef gerekleřtirme oranı saęlanamamıř fakat 2024 yılı ierisinde ortalama % 2 olarak beklenen ve 2 yıl iin % 4 olarak belirlenen hedef 2 yıl ierisinde %3,5 olarak gerekleřmiřtir.

Stratejik ama 2 deęerlendirme: Stratejik planda her yıl iin İstihdama Destek Saęlayıcı Eęitim Programları dzenlenerek en az 2 STK ile her sene grřlmř ve eęitimler yapılmıřtır. Ayrıca hazırlanan projeler ve eřitli faaliyetlerle kurum tanıtımını yapma hedefi gerekleřtirilmiřtir.

Stratejik ama 3 deęerlendirme: Daha iyi bir Eęitim-Öęretim iin Kurumun fiziki yapısında iyileřtirmeler gerekleřtirilmiř olup yeni kapılar ve ara giriři saęlanmıřtır.

Stratejik ama 4 deęerlendirme: 2024-2027 tarihleri arasında alan alıřmasının yaygınlařması amacıyla Kurumumuzca brořrler hazırlandı, Kurumumuz web sitesi gncellendi ve afiřler asıldı. Ky muhtarlarıyla toplantılar yapıldı.

Stratejik ama 5 deęerlendirme: Stratejik planda yer alan 2024 yılı sonuna kadar sınıflara projeksiyonlar kurulmuř olup hedefe %100 ulařılmıřtır.

2.6. Mevzuat Analizi

Merkezimizin faaliyetleri Milli Eęitim Bakanlıęı Yaygın Eęitim Kurumlar Ynetmelięi erevesinde yrtlmektedir. Bu ynetmelik erevesinde;

- ❖ Okuma-yazma kursları ve belge tanzimi,
- ❖ Yetiřkinler ikinci kademe eęitimi ve belgesi tanzimi,
- ❖ Mesleki ve Teknik Kurslar ile Sosyal ve Kltrel Kurslar ve belge tanzimi,

- ❖ Seminer, toplantı, sempozyum, kulüp ve benzeri etkinlikler,
- ❖ Kamu kurum ve kuruluşları, belediyeler, vakıflar, dernekler ve meslek odaları ile işbirliği içerisinde gerçekleştirilecek yaygın eğitim faaliyetleri,
- ❖ Açık İlköğretim Okulu, Açık Öğretim Lisesi ve Mesleki Açık Öğretim Lisesi ile ilgili yeni kayıt, kayıt yenileme, rehberlik, öğrenci belgesi ve öğrenci kimliği düzenleme, diploma dağıtımı, kitap dağıtımı ..vb gibi işlemler kurumumuzca yapılmaktadır.

2.7. Üst Politika Belgeleri

Üst politika belgelerinin incelenmesi kurumların strateji belirlemede daha başarılı olmasını sağlamaktadır. Cumhuriyet Halk Eğitimi Müdürlüğü Stratejik Planı hazırlıkları için aşağıda listesi verilen politika belgeleri incelenmiştir.

Temel Üst Politika Belgesi:

Yüreğir İlçe MEM 2024-2027 Stratejik Planı

Diğer Politika Belgeleri:

Yüreğir Belediyesi 2024-2027 Stratejik Planı

2.8.Faaliyet Alanları

Tablo1: Faaliyet Alanı – Ürün/Hizmet Listesi

Faaliyet Alanı	Ürün/Hizmet
i. Eğitim	<p>a- Kurs, seminer, toplantı, sempozyum, kulüp ve benzeri etkinlikler düzenlemek.</p> <p>b- Okuma-yazma öğretimi ve diğer eksik eğitimlerin tamamlamasına destek sağlayıcı eğitimler vermek.</p> <p>c- Kamu kurum ve kuruluşları, belediyeler, vakıflar, dernekler ve meslek odaları ile işbirliği içerisinde gerçekleştirilecek yaygın eğitim faaliyetleri düzenlemek.</p> <p>d- Açık öğretim okulları irtibat bürosu görevini yapmak.</p>
ii. Rehberlik ve Denetleme	<p>a. Yaygın eğitim kapsamında gerekli alan taraması yapılarak halkın söz konusu</p>

	eđitimlerden faydalanmasının sađlanması ve denetimi.
iii. Belgelendirme	a- Okur-yazar ve yetiřkinler ikinci kademe eđitim belgesi. b- Kalorifer ateřçiliđi belgesi. c- Sosyal ve k¼lt¼rel kurslar ile mesleki ve teknik kurslara katılım veya bařarı belgesi ya da sertifikası.
iv. Hobi kursları	a- Bađlama kursları d¼zenlemek b- Resim kursları d¼zenlemek

2.9. Sosyal ve Kültürel İçerikli Açılan Kurslar ve Kursiyer Sayıları

SON ÜÇ YILIN AÇILAN KURS SAYILARI												
KURSLAR	2020-2021				2021-2022				2022-2023			
	AD	K	E	TOP	AD	K	E	TOP	AD	K	E	TOP
	470	3623	3107	6289	357	3388	2771	6159	596	5171	3398	8569

2.10. Meslek Edindirme Amaçlı Açılan Kurslar ve Kursiyer Sayıları

SON ÜÇ YILIN AÇILAN KURS SAYILARI												
KURSLAR	2020-2021				2021-2022				2022-2023			
	AD	K	E	TOP	AD	K	E	TOP	AD	K	E	TOP
	349	2249	1868	6117	539	4810	4531	9341	547	4126	4022	8148

2.11. Okuma-Yazma Kursları ve Kursiyer Sayıları

SON ÜÇ YILIN AÇILAN KURS SAYILARI												
KURSLAR	2020-2021				2021-2022				2022-2023			
	AD	K	E	T	AD	K	E	T	AD	K	E	T
	68	528	485	1013	49	466	338	804	183	1734	160	1894

2.12. Açık İlköğretim Okulu, Açık Öğretim Lisesi ve Mesleki Açık Öğretim Lisesi Öğrenci Sayıları

SON ÜÇ YILIN ÖĞRENCİ SAYILARI												
SINIFLAR	2020-2021				2021-2022				2022-2023			
	Aktif	Donuk	Silik	Top	Aktif	Donuk	Silik	Top	Aktif	Donuk	Silik	Top
Açık Öğretim Lisesi	566	199	527	1292	809	270	409	1488	1095	427	416	1938

SUNUÇ YILIN ÖĞRENCİ SAYILARI

SINIFLAR	2020				2021				2022			
	1.dönem	2.dönem	3.dönem	Top	1.dönem	2.dönem	3.dönem	Top	1.dönem	2.dönem	3.dönem	Top
Açık ortaokul	440	179	220	839	308	261	31	600	118	57	22	197
EĞİTİM-ÖĞRETİM YILI												
PROJE ADI												
İŞBİRLİĞİ YAPILAN ÜLKELER												

2.13. AB Projelerine Katılım Düzeyi

2.14. Açılan Sergi Bilgileri (2020-2022 Yılı Verileri)

Faaliyetin Adı	Tarihi	Yeri
Yıl sonu Sergisi	05-08 Mayıs 2020	Cumhuriyet HEM Merkez Bina
Yıl sonu Sergisi	05-08 Mayıs 2021	Cumhuriyet HEM Merkez Bina
Yıl sonu Sergisi	05-08 Mayıs 2022	Cumhuriyet HEM Merkez Bina

BÖLÜM III: FİZİKİ İMKÂNLAR VE MALİ DURUM

3.1. Kurumun Fiziki İmkânları

FİZİKİ İMKÂNLAR		
SIRA NO	FİZİKİ İMKÂNIN ADI	SAYISI (AÇIKLAMA)
1	Derslik	6
2	Bilgi Teknoloji Sınıfı (BT Sınıfı)	3
3	Kütüphane	1
4	Müdür Odası	1
5	Müdür Yardımcısı Odası	3
6	Rehberlik servisi	1
7	Öğretmenler odası	-
8	İngilizce Dersliği (Laboratuvarı)	-
9	Ekipman Odası	-
10	Memur odası	1

11	Hizmetliler odası	-
12	Çok amaçlı salon	-
13	Kapalı Spor Salonu	-
14	Spor Odası	-
15	Spor Salonu	-
16	Konferans salonu	1
17	Diğer (Atölye ve Arşiv)	4

3.2. Mali Durum

Kurumumuzun gelirleri büyük ölçüde okul aile birliğince ve açık lise, açık ortaokul yeni kayıt ve kayıt yenilemelerden alınan ücretlerinden sağlanmaktadır.

Kurumun Son Üç Yıllık Mali Durumu Okul Aile Birliği Hesabı		
DÖNEMLER	GELİR TUTARI	GİDER TUTARI
2020-2021	78.364,14 TL	149.229,84 TL
2021-2022	86,237,00 TL	82,237,00 TL
2022-2023	132,118,00 TL	115,060,00 TL

3.3. Teknolojik Alt Yapı

2024 YILI İTİBARI İLE TEKNOLOJİK ALTYAPI

TEKNOLOJİK EKİPMANLAR	ADET
Bilgisayar	65
Projeksiyon	6
Laptop (Dizüstü bilgisayar)	6
Faks	--
Tarayıcı	2
Fotokopi makinesi	2
Lazer yazıcı	3
Lazer yazıcı (çok fonksiyonlu)	8
Mürekkep püskürtmeli	1
İnternet Bağlantısı	2
Telefon Bağlantısı	2

Kurumumuzda tüm laboratuvar, sınıf ve diđer alanlarda Internet erişimi vardır. Tüm idari birimlerde bilgisayar, yazıcı ve kablosuz internet erişimi bulunmaktadır. Bütün sınıflarda projeksiyon vardır. Öğrenme ortamında bazı sınıflarda bilgisayar ortamında hazırlanmış dokümanlar kullanılmaktadır. Bir kısım öğretmen bu aşamaya geçememiştir. Bu bakımdan derste bilgisayar ortamında hazırlanmış doküman kullanma konusunda daha fazla gelişime ihtiyaç vardır. Kurumumuzda fotokopi ve baskı hizmetleri için yeterli makine vardır.

BÖLÜM IV: ÇEVRE ANALİZİ

4.1. İç ve Dış Paydaş Analizi

4.1.1. İç Paydaşlar

- 1. Kurum Yönetimi ve Öğretmenler:** Hizmeti veren personellerdir.
- 2. Öğrenciler:** Hizmetin sunulduğu paydaşlardır.
- 3. Kurum Aile Birliği:** kurumun tedarikçisi konumunda olup, Kurumun lojistik yönden destekçisi ve işleticisi görevi vardır.
- 4. Memurlar:** Görevli personeldir.
- 5. Destek Personeli:** Görevli personeldir.

PAYDAŞ	LİDER	ÇALIŞANLAR	HİZMET ALANLAR	TEMEL ORTAK	STRATEJİK ORTAK	TEDARİKÇİ
Kurum Müdürü	X					
Öğretmenler		X				
Öğrenciler		x	X			
Okul Aile Birliği					x	X
Memurlar		X				
Diğer Personel		X				

4.1.2. Dış Paydaşlar

1. Valilik: Olur Makamıdır.

3. Milli Eğitim Müdürlüğü: Milli Eğitim Bakanlığının ürettiği politikaları uygulayan ve kurumun bağlı olduğu mercidir.

4. Belediyeler: Eğitim hizmetin lojistik destekçileri olmaları beklenir.

5. Muhtar: Eğitim hizmetin lojistik destekçileri olmaları beklenir.

6. Medya: Eğitimin niteliğinin artırılmasında işbirliği kaçınılmaz ve lüzumlu olan stratejik bir dış paydaştır.

7. Üniversiteler: Eğitim öğretim hizmetinin niteliği açısından destekçi ve işbirlikçi konumda olması gereken tedarikçi ve müşteri sayılabilecek kesimdir. Bir taraftan mezun öğrencileri sunduğumuz müşteri konumundadır.

8. Sivil Toplum Örgütleri: En stratejik destekçi konumdadırlar. Uyumlu bir işbirliği ile bir gelişim fırsatıdırlar.

PAYDAŞ	LİDER	ÇALIŞANLAR	HİZMET ALANLAR	TEMEL ORTAK	STRATEJİK ORTAK	TEDARİKÇİ
İl Millî Eğitim Müdürlüğü				X	X	X
Medya					X	
Üniversiteler			X			
Yerel Yönetimler					X	X
Sivil Toplum Örgütleri					X	

4.2. Paydaş Hizmet Matrisi

Paydaş Faaliyet	Eğitim				Rehberlik	Belgelendirme		
	Mesleki Sosyal Kurslar	Okuma Yazma Kursları	İşbirliği Kursları	Açık Öğretim Okulları		Alan Taraması	Okuma Yazma	Kalorifer Ateşçiliği
Milli Eğitim Bakanlığı	√	√	√	√		√	√	√
Çıraklık ve Yaygın Eğitim Genel Müdür.	√	√	√	√		√	√	√
Adana Valiliği	√	√	√	√	√	√	√	√
Belediye	√		√		√			√
Esnaf Odaları	√		√		√			√
İş-Kur	√		√		√		√	√
Muhtarlar	√	√		√	√	√	√	√
STK	√	√	√		√	√	√	√
Öğrenci/Kursiyer	√	√	√	√		√	√	√
Öğretmenler	√	√	√	√	√	√	√	√
İdareciler	√	√	√	√	√	√	√	√
Yardımcı Personel	√	√	√	√		√	√	√
Resmi Kurum Kuruluşlar	√		√		√		√	√

4.3 ÇEVRE ANALİZİ (PESTLE)

POLİTİK VE YASAL ETMENLER

- ❖ Meb kanun, tüzük ve yönetmelikleri

EKONOMİK ÇEVRE DEĞİŞKENLERİ

- ❖ Hızlı nüfus artışı
- ❖ Kursiyerlerin işsizliği
- ❖ Kursiyerlerin gelirinin az olması

SOSYAL-KÜLTÜREL ÇEVRE DEĞİŞKENLERİ

- ❖ İlçenin hızlı göç alması
- ❖ Kursiyerlerin eğitim durumları

TEKNOLOJİK ÇEVRE DEĞİŞKENLERİ

- ❖ Sponsorların azlığı nedeniyle teknolojik donanım temini zorluğu

EKOLOJİK VE DOĞAL ÇEVRE DEĞİŞKENLERİ

- ❖ İlçedeki çarpık kentleşme

ETİK VE AHLAKSAL DEĞİŞKENLER

- ❖ Sosyo –kültürel değerler

4.4. Cumhuriyet HEM GZFT Analiz Raporu

GÜÇLÜ YÖNLERİ	ZAYIF YÖNLERİ
<p>1-Sınıf ve laboratuvarlarımızın iç donanımlarının iyi olması.</p> <p>2-Güçlü bir okul-aile birliğinin olması.</p> <p>3-Merkez binamızın herkesin ulaşabileceği bir yerde olması.</p> <p>4-Bütün kurum ve kuruluşlarla işbirliği yapılabilmesi.</p> <p>5-Hizmet sunma anlamında hedef kitlenin halkın tamamının olması.</p> <p>6-Halk Eğitimin merkez, mahalle ve köylerde kurs açarak halka yerinde ulaşım hizmeti verebilmesi.</p> <p>7-Açık öğretimin halk eğitimde olması nedeniyle çok sayıda insanın kuruma gelmesi ve tanınması ve bilgilenebilmesi</p>	<p>1-Kurumumuzun ihtiyaçlarımızı karşılayacak bir binamızın olmaması.</p> <p>2-Kurumumuzda kantin olmaması.</p> <p>3-Kurslar binamızın birçok mahalleye uzak olması.</p> <p>4-Yardımcı personel yetersizliği.</p> <p>5-Alan çalışmalarının tam anlamıyla yapılmaması.</p> <p>6-Bazı özellikli kurslar için atölyelerimizin olmaması.</p> <p>7-Çok sayıda usta öğretici ile çalışmak zorunda olunması.</p> <p>8-Mahalle ve köylerde kurs yeri bulma sıkıntısı.</p>
FIRSATLAR	TEHDİTLER
<p>1-Merkez binamızın herkesin ulaşabileceği merkezi bir yerde bulunması.</p> <p>2-Mesleki eğitimin giderek daha da önem kazanması.</p> <p>3-Kurslarımızdan mezun olup belge alanların iş bulabilme imkânlarının olması.</p> <p>4-Hizmet verilebilecek çok geniş bir kitlenin olması</p> <p>5-Bütün köy ve mahallelerde kurs açılabilme imkânının olması.</p>	<p>1-Mahalle ve köylerdeki kursların takibinin zor olması.</p> <p>2-Çok sayıda usta öğretici müracaatı olması, usta öğretici sıralamasındaki yönetmeliğin esnek olması ve çok sayıda usta öğretici ile çalışmak zorunda olunması,</p> <p>3-Binalarımızın güvenlik eksikliği</p> <p>4-Çok sayıda kurum ve kuruluşla muhatap olma, cevap verme ve kurs açmadaki zorluklar.</p> <p>5-Çok sayıda ve çeşitlilikte kursların olması</p> <p>6-Gündüz, akşam ve hafta sonu kursların olması ve devam takibi</p>

BÖLÜM V: MİSYON VE VİZYON

5.1. Kurumun Misyonu Ve Vizyonu

5.1.1. Misyonumuz

Halkın yaşam kalitesini yükselterek toplumsal refahı artırmak için yaşam boyu öğrenme perspektifi içerisinde, toplumun her yaş ve eğitim düzeyindeki kişilerine enerjilerini ve yaratıcılıklarını ortaya çıkaracak öğrenme iş ve yaşam becerileri kazandırmaktır.

5.1.2. Vizyonumuz

Türk Milli Eğitiminin temel amaç ve ilkeleri doğrultusunda, çağdaş insan anlayışıyla yeni gelişmeleri topluma kazandıran, bu doğrultuda toplumsal mutluluğu ve kalkınmayı hedefleyen kurum olmaktır.

5.2. İLKELERİMİZ VE DEĞERLERİMİZ

5.2.1. İLKELERİMİZ

10. Eğitim ve öğretimde süreklilik,
11. Eğitim ve öğretimde her yaş ve düzeydeki kişilere yaşam boyu yararlanabilecekleri eğitim imkânlarının sunulması,
12. Toplumun belirlenen eğitim ihtiyaçları çerçevesinde güncel eğitim imkânlarının sunulması,
13. Araştırma ve bilimselliğe dayalı program geliştirme çalışmalarının hayata geçirilmesi,
14. Teknolojiyi tüm eğitim öğretim ortamlarında kullanabilmek,
15. Sürekli yenilik ve gelişmeye açık olmak,
16. Gönüllülük ilkesini esas almak,
17. Çözüm üretme,
18. Önerilere açık olma,

5.2.2. DEĞERLERİMİZ

Kurumun tüm çalışanlarında ve kursiyerlerinde:

7. Eğitim öğretim ve uygulama hizmetlerinde genellik ve eşitlik ilkesinin uygulandığını,
8. Kurumsal iletişimde insana saygının esas alındığını,
9. Herkes için, her zaman, her yerde ve her koşulda eğitim verildiğini,
10. Ekip çalışmasına önem verildiğini,
11. Bilimsel ve teknolojik gelişmelerin sürekli takip edildiğini,
12. Dayanışma ve işbirliğine önem verildiğini benimsetmektir.



BÖLÜM VI: STRATEJİK AMAÇLAR VE HEDEFLER

6.1. Kurumun Stratejik Amaçları ve Hedefleri

STRATEJİK AMAÇ 1: Tüm bireylere; ilgi, istek ve yeteneklerine göre, ekonomik, toplumsal ve kültürel gelişmelerini sağlayıcı nitelikte eğitim alma imkânı sağlamak.

Stratejik Hedef 1.1: Kurs sayısını her yıl % 2 arttırmak.

Faaliyetler:

1.1.1 Köy Muhtarları ile toplantılar yaparak kurs faaliyetlerini kırsal kesime doğru yayılmasını sağlamak. Mahalle muhtarları ile toplantılar yaparak, sosyal iletişimi güçlendirmek.

1.1.2 Daha fazla kişiye ulaşmak için basın ve yayın organlarını ve kitle iletişim araçlarını kullanmak. Cep telefonu şebekeleri ile anlaşarak sistemimizde kayıtlı bulunan kursiyerlere yeni kursları mesaj olarak çekmek.

1.1.3 Kurumun çalışmalarını ve planlanan faaliyetleri dergi çıkararak farklı kitlelere duyurmak

1.1.4. 2023-2024 Eğitim Öğretim Yılı başında açılacak kursların dev poster halinde şehrin en işlek yerine asmak.

Tahmini Bütçe: Alan Çalışmaları Genel bütçeden karşılanacak. Sms ile iletişimi ve de posterin giderlerinin okul-aile birliğince bütçenin % 4'ünü kullanarak karşılanması.

İzleme: Oluşturulan kurum çalışma grubu tarafından her dönem sonunda kurum müdürüne rapor sunulacaktır.

Performans Değerlendirme:

- Her Yıl kaç köy inceleme teknik gezisi (Alan çalışması) yapıldı?
- Her yıl kaç kursiyere mesaj atıldı?
- Kurumun Aile Birliği bütçesinin her yıl yüzde kaç ayrıldı? Ne kadarı kullanıldı?



Performans Hedefi: Bu faaliyetlerden yöre halkımızın faydalanma oranı yıllık en az % 2 olacaktır.

Stratejik Hedef 1.2: Personelin 2020 yılına kadar mesleki gelişim modüllerinin eğitimini almalarını sağlamak.

Faaliyetler:

1.2.1. Eğitim – Öğretim sınıfındaki personelin 6 aylık periyotlar halinde 2024 yılına kadar mesleki eğitim modüllerinden eğitim almalarını sağlamak.

Tahmini Bütçe: Genel Bütçeden karşılanacaktır.

İzleme: Oluşturulan kurum çalışma grubu tarafından her dönem sonunda kurum müdürüne rapor sunulacaktır.

Performans Değerlendirme:

- Her yıl kaç personel mesleki gelişim modülünden eğitimden geçirildi?
- Her yıl kaç kişi usta öğreticisi olarak yetiştirildiği?

Performans Hedefi: Bu faaliyetlerden personelimizin faydalanma oranı en az % 100 olacaktır.

Stratejik Hedef 1.3: 2024 yılından 2027 yılına kadar her kurs açılımı döneminde Mesleki kursların uygun olanlarında Mesleki Gelişim Modüllerinin eğitim programına eklenmesini sağlamak.

Faaliyetler:

1.3.1. Kurum müdürlüğü tarafında bir yazı çıkarılarak ilgili programdan sorumlu idarecinin uygun mesleklere uygun mesleki gelişim modülünün eklenmesinin sağlanması.

Tahmini Bütçe: Genel Bütçeden karşılanacaktır.



İzleme: Oluşturulan kurum çalışma grubu tarafından her dönem sonunda kurum müdürüne rapor sunulacaktır.

Performans Değerlendirme:

- Her yıl kaç adet kursa kaç adet mesleki gelişim modülü eklemesi yapıldı?
- Her yıl kaç kursiyer mesleki gelişim modüllerinden faaliyet aldı?

Performans Hedefi: Mesleki Gelişim Modüllerinin kurs programlarının içine ilave edilmesini sağlamak.

STRATEJİK AMAC 2: Günümüzde artan işsizlik probleminin azaltılması amacıyla İstihdama Destek Sağlayıcı Eğitim Programları uygulamak.

Stratejik Hedef 2.1: 2023 yılına kadar yılda en az 2 Yerel STK (Sivil Toplum Kuruluşları) ile işbirliğinin geliştirilmesi.

Faaliyetler:

- 2.1.1. İlimiz genelindeki en az iki adet STK ile hangi mesleklerde ara eleman ihtiyacının olduğunun tespit edilmesi.
- 2.1.2. Tespit sonucuna göre eğitim faaliyetlerinin planlanması.

Tahmini Bütçe: Genel Bütçeden karşılanacaktır.

İzleme: Oluşturulan kurum çalışma grubu tarafından her dönem sonunda kurum müdürüne rapor sunulacaktır.

Performans Değerlendirme:



- Her yıl kaç adet STK ile mesleki kurs faaliyetleri yapıldı?
- Her yıl kaç kursiyer STK ile Mesleki kurs faaliyetinden faydalandı?

Performans Hedefi: Yılda en iki adet STK ile ara eleman ihtiyaçlarının tespit edilerek eğitim faaliyetlerinin düzenlenmesi.

Stratejik Hedef 2.2: 2024 yılından 2027 yılına kadar yılda en az 2 adet Yerel Yönetimleri ile (Belediye, İl Özel İdaresi) işbirliğine gidilerek faaliyetler düzenlenmesi.

Faaliyetler:

2.2.1. Yüreğir Belediyesi ile görüşülerek eğitim protokolünün hazırlanması ve oluşturulacak komisyonca Belediyeye ait fiziki kapasitelerin kullanılarak faaliyetlerin düzenlenmesi.

2.2.2. Adana İl Özel İdaresi görüşülerek eğitim protokolünün hazırlanması ve oluşturulacak komisyonca İl Özel İdaresine ait fiziki kapasitelerin kullanılarak faaliyetlerin düzenlenmesi.

Tahmini Bütçe: Genel Bütçeden karşılanacaktır.

İzleme: Oluşturulan kurum çalışma grubu tarafından her dönem sonunda kurum müdürüne rapor sunulacaktır.

Performans Değerlendirme:

- Her yıl kaç adet Yerel Yönetimler ile mesleki kurs faaliyetleri yapıldı?
- Her yıl kaç kursiyer Yerel Yönetimleri ile Mesleki kurs faaliyetinden faydalandı?

Performans Hedefi: Bu faaliyetlerden faydalanma oranı en az % 90 olacaktır.



Stratejik Hedef 2.3: Diğer Resmi Kurumlar ile İşbirliğine gidilerek faaliyetler düzenlenmesi.

Faaliyetler:

2.3.1. Diğer resmi kurumlar ile görüşülerek eğitim protokolünün hazırlanması ve oluşturulacak komisyonca protokolü imzalayan resmi kuruma ait fiziki kapasitelerin kullanılarak faaliyetlerin düzenlenmesi.

Tahmini Bütçe: Genel Bütçeden karşılanacaktır.

İzleme: Oluşturulan kurumun çalışma grubu tarafından her dönem sonunda kurum müdürüne rapor sunulacaktır.

Performans Değerlendirme:

- Her yıl kaç adet Resmi Kurum ile mesleki kurs faaliyetleri yapıldı?
- Her yıl kaç kursiyer Resmi kurum ile Mesleki kurs faaliyetinden faydalandı?

Performans Hedefi: Bu faaliyetlerden faydalanma oranı en az % 90 olacaktır.



STRATEJİK AMAÇ 3: Daha İyi bir Eğitim Öğretim için Kurumun Fiziki Yapısında Yenilikler ve iyileştirmeler yapılması.

Stratejik Hedef 3.1: Kasım 2023 da başlayıp Ağustos 2024 yılına kadar Bahçe düzenlemesi gerçekleştirilmesi.

Faaliyetler:

- 3.1.1. Ağaçların budanması ve ilaçlanması
- 3.1.2. İhata duvarlarının onarımı
- 3.1.3. Bahçe Kapılarının yenilenmesi, Araç kapısının otomatik kapı olarak yenilenmesi
- 3.1.4. Binaların dış boya ve cam çerçevelerinin boya işlerinin yapılması.
- 3.1.5. Merkez Binanın giriş kapısının binanın yapısına uygun yenilenmesi

Tahmini Bütçe: Kurumun – Aile Birliğince karşılanacaktır.

İzleme: Oluşturulan kurumun çalışma grubu tarafından her dönem sonunda kurum müdürüne rapor sunulacaktır.

Performans Değerlendirme:

- Bahçedeki ağaçların budama ve ilaçlaması yapıldı mı?
- İhata duvarlarının onarımı yapıldı mı?
- Araç Kapısı ve bahçe kapılarında değişim ve yenileme işlemleri yapıldı mı?
- Binanın yeni boyası tarihi dokusuna uygun mu?
- Bina giriş kapısı binanın yapısına uygun mu?

Performans Hedefi: Bu faaliyetlerden faydalanma oranı en az % 100 olacaktır.

Stratejik Hedef 3.2: 2023 ile 2024 tarihleri arasında Atatürk Büstünün Yenilenmesi.

Faaliyetler:

- 3.2.1. Bahçeye konulacak büstün konumunun belirlenmesi.
- 3.2.2. Mevcut Okullar ve kurumlardaki örneklerin incelenerek uygun büst şekline karar verilmesi.
- 3.2.3. Piyasa araştırması yapılarak işin bitirilmesi

Tahmini Bütçe: Kurumun – Aile Birliğince karşılanacaktır. Tahmini bütçenin yaklaşık % 3'ü kullanılacak.

İzleme: Oluşturulan kurumun çalışma grubu tarafından her dönem sonunda kurum müdürüne rapor sunulacaktır.

Performans Değerlendirme:

- Büstün konumu uygun yerde mi?
- Uygun örnek incelemesinde hangi kurumun/okulun örneği seçildi?
- Konulan büst bina ve bahçeye bütünlük sağladı mı?

Performans Hedefi: Bu faaliyetlerden faydalanma oranı en az % 100 olacaktır.

STRATEJİK AMAÇ 4 : 2024 – 2027 tarihleri arasında Alan Çalışmasının Yaygınlaştırılması.

Stratejik Hedef 4.1: Yerel olarak görsel ve yazılı basında planlanan faaliyetlerin tüm kesimlere ulaştırılmasını sağlamak.



Faaliyetler:

4.1.1. Kurs Dönem Başlarında ve açılışlarında görsel ve yazılı basında faaliyet alanlarının yer almasını sağlamak.

4.1.2. Broşür veya bülten hazırlamak

4.1.3. İnternet sitesinin güncellenmesini sağlamak

Tahmini Bütçe: Kurumun – Aile Birliğince karşılanacaktır.

İzleme: Oluşturulan kurumun çalışma grubu tarafından her dönem sonunda kurum müdürüne rapor sunulacaktır.

Performans Değerlendirme:

- Kurs dönem başlarında görsel ve yazılı basında ne kadar yer aldınız?
- Broşür veya bültenleri hangi kitlelere ulaştırdınız?
- İnternet sayfasında arama motorlarında arandığınızda kaçınıcı sırada çıkıyorsunuz?

Performans Hedefi: Yerel olarak görsel ve yazılı basında planlanan faaliyetlerin tüm kesimlere ulaştırılmasını sağlamak.

Stratejik Hedef 4.2: Tüm Mahalle ve köy muhtarları ile her yılın Temmuz Ayının son haftasında toplantı yapmak.

Faaliyetler:

4.2.1. Valilik Mahalli idareler müdürlüğünden resmi yazı ile Her yılın Haziran ayında tüm mahalle ve köy muhtarlarına çağrı kâğıdının gönderilmesi.

4.2.2. İlgili Müdür Yardımcısı tarafından mahalle muhtarlarının ihtiyaçları doğrultusunda sunum hazırlanması

4.2.3. İlgili Müdür Yardımcısı tarafından köy muhtarlarının ihtiyaçları doğrultusunda sunum hazırlanması

Tahmini Bütçe: Kurumun – Aile Birliğince karşılanacaktır. Tahmini bütçenin yaklaşık % 0,5'i kullanılacak.

İzleme: Oluşturulan kurum çalışma grubu tarafından her dönem sonunda kurum müdürüne rapor sunulacaktır.

Performans Değerlendirme:

- Toplantıya katılmayan köy muhtarının sayısı kaçtır?
- Toplantıya katılmayan mahalle muhtarının sayısı kaçtır?

Performans Hedefi: Toplantının Gerçekleşmesi

Stratejik Hedef 4.3: Yerel STK ve Yerel Yönetimler ve diğer resmi kuruluşlar ile 2023 yılından 2024 yılına kadar işbirliğine gidilerek eğitim ihtiyaçlarının belirlenmesi ve fiziki kapasite kullanımı için faaliyetler yapmak.

Faaliyetler:

4.3.1. Her yılın Ekim-Kasım aylarında Yerel STK'lar ile anket çalışması yaparak ihtiyaçların belirlenmesi ve eğitim ihtiyaçlarının giderilmesi için fiziki kapasite kullanımının sağlanması.

4.3.2. Her yılın Ekim-Kasım aylarında Belediye ile anket çalışması yaparak ihtiyaçların belirlenmesi ve eğitim ihtiyaçlarının giderilmesi için fiziki kapasite kullanımının sağlanması.

4.3.3. Her yılın Ekim-Kasım aylarında Muhtarlar ile anket çalışması yaparak ihtiyaçların belirlenmesi ve eğitim ihtiyaçlarının giderilmesi için fiziki kapasite kullanımının sağlanması.

4.3.4. Her yılın Ekim-Kasım aylarında İl Özel İdaresi ile anket çalışması yaparak ihtiyaçların belirlenmesi ve eğitim ihtiyaçlarının giderilmesi için fiziki kapasite kullanımının sağlanması.

Tahmini Bütçe: Kurumun – Aile Birliği ve Genel Bütçe den karşılanacaktır. Tahmini bütçenin yaklaşık % 0,5'i kullanılacak.

İzleme: Oluşturulan Kurum çalışma grubu tarafından her dönem sonunda kurum müdürüne rapor sunulacaktır.

Performans Değerlendirme:

- Yılda kaç STK ile işbirliği yapılıyor?
- Yılda kaç STK'nın fiziki kapasitesini kullanılıyor?
- Belediye ilde yılda kaç eğitim faaliyeti düzenleniyor?
- Yılda Belediyenin kaç adet fiziki ünitesini eğitim faaliyeti olarak kullanılıyor?

Performans Hedefi: Bu faaliyetlerden faydalanma oranı en az % 50 olacaktır.

STRATEJİK AMAÇ 5: Bilginin çok çabuk değiştiği ve iletişimin yaygınlaştığı günümüzde Eğitim Alanındaki Teknolojik değişimleri izlemek ve kuruma kazandırmak.

Hedef 5.1. Kuruma banko sistemini kurarak, vatandaşa kaliteli ve düzenli hizmet vermek. 2024 yılının sonuna kadar, kesintisiz her Sınıfa internet bağlantısının kurulması, çevredeki vatandaşların bundan faydalanmasını sağlamak.



Faaliyetler:

- 5.1.1. Gerekli malzemenin tespitini yapmak
- 5.1.2. Gerekli malzemeyi temin etmek
- 5.1.3. Donanımın kurulumunu sağlamak

Tahmini Bütçe: Kurumun – Aile Birliğinden karşılanacaktır. Tahmini bütçenin % 1'i kullanılacaktır.

İzleme: Oluşturulan Kurum çalışma grubu tarafından iş bitiminde sonunda kurum müdürüne rapor sunulacaktır.

Performans Değerlendirme:

- Kaç sınıfta internet bağlantısı mevcuttur?
- İnternet bağlantısı olmayan sınıf sayısı kaçtır?

Performans Hedefi: Bu faaliyetlerden faydalanma oranı en az % 100 olacaktır.

Hedef 5.2. 2020 yılının sonuna kadar Sınıflardaki Projeksiyonların lamba ömrü bitenlerin yenilenmesi.

Faaliyetler:

- 5.2.1 Gerekli malzemenin tespitini yapmak
- 5.2.2 Gerekli malzemeyi temin etmek
- 5.2.3 Donanımın kurulumunu sağlamak

Tahmini Bütçe: Kurumun – Aile Birliğinden karşılanacaktır.



İzleme: Oluşturulan Kurum çalışma grubu tarafından iş bitiminde kurum müdürüne rapor sunulacaktır.

Performans Değerlendirme:

- Kaç sınıfta projeksiyon mevcuttur?
- Projeksiyonu olmayan sınıf sayısı kaçtır?

Performans Hedefi: Bu faaliyetlerden faydalanma oranı en az % 100 olacaktır.

Hedef 5.3. Eğitim Öğretim kadrosundaki personelin bilişim teknolojileri alanında ki bilgilerini güncellemek için eğitimler düzenlemek.

Faaliyetler:

5.3.1. 2024 – 2027 yılları arasında Eğitim – Öğretim Sınıfındaki personeli 6 aylık periyotluk zaman dilimi içinde 30 saatlik Digital Becerilerin Geliştirilmesi sağlamak.

Tahmini Bütçe: Genel Bütçeden karşılanacaktır.

İzleme: Oluşturulan kurumun çalışma grubu tarafından her dönem sonunda kurum müdürüne rapor sunulacaktır.

Performans Deęerlendirme:

- Eęitim faaliyetinden faydalanan kiři sayısı kaçtır?
- Eęitim faaliyetinden faydalanmayan kiři sayısı kaçtır?

Performans Hedefi: Bu faaliyetlerden faydalanma oranı en az % 100 olacaktır.

EKLER

EK 2 – Stratejik Planlama Ekibi Üyeleri

STRATEJİK PLANLAMA EKİBİ ÜYELERİ İMZA SİRKÜSÜ				
ADI SOYADI	UNVANI	TELEFON	e-mail ADRESİ	İMZA
Sezai SARP KAYA	Kurum Müdürü	5323050687	sezaisarpkaya@gmail.com	
Emine TORUN	Müdür Yardımcısı	5053890391	eminesvs@hotmail.com	